

# RAPPORT D'ACTIVITÉ



## Rapport moral, financier & d'activité de l'association

---

**Année 2025**

Code NAF : 9499Z  
Siret : 530 900 943 00057

# SOMMAIRE



01	<b>RAPPORT MORAL ET FINANCIER</b>	<b>4</b>
	• Un mot sur l'année 2025 .....	4
	• 2025 en quelques chiffres .....	5
	• Rapport Financier 2025 .....	6
02	<b>OBSERVATOIRE ET RÉALISATION D'ÉTUDES</b>	<b>7</b>
	• Étude « Jeunes Aidants » .....	7
	• L'éthique dans la silver économie .....	8
	• Développement d'un réseau de bénévole .....	9
	• L'emploi direct (par les bénéficiaires de l'APA et de la PCH) .....	10
03	<b>COMMUNAUTÉ D'INNOVATIONS</b>	<b>11</b>
	• Coup de pouce .....	11
	• Un proche, une solution .....	12
	• Ethicam .....	13
	• Lab Usage et Autonomie .....	14
	• Evaluation d'un chemin lumineux .....	15
	• Sentinelle .....	16
04	<b>SOUTIEN AUX PROJETS ET AUX RÉSEAUX PROFESSIONNELS</b>	<b>17</b>
	• Ecosystème du bien-vieillir .....	17
	• Réseautâge .....	18
	• Réseaux de bénévoles à Eybens .....	19
	• Réseaux de bénévoles à Voiron .....	20
	• Réseau des animateurs d'habitat inclusif .....	21
	• Vivre aux Vignes .....	22
	• Bort L'étang, ville amie des Aînés .....	23

- Veille et opportunités numériques ..... 25
- Site Bien-chez-soi ..... 26
- Unapparté ..... 27
- Dom'Inno ..... 29
- Ateliers pour la prévention de la perte d'autonomie .... 30
- Une organisation collective et solidaire en SAD..... 33
- Des formations sur l'écosystème ..... 34
- La communication ..... 35

# UN MOT SUR L'ANNÉE 2025

2025 est une année charnière pour l'association TASDA.

Entre renforcement de son ancrage local au sein du riche écosystème grenoblois et études aux perspectives nationales, notre équipe a su, à chaque échelon mettre son expertise au service du bien-vieillir.

Dans un contexte économique complexe, où nous avons dû reprendre le projet Unaparté suite à la cessation d'activité de notre association partenaire et face à une réduction importante des subventions, le TASDA amorce cependant un important travail de structuration. Le modèle économique doit évoluer tout en conservant nos valeurs et nos missions associatives, bases de notre engagement quotidien.

Nous avons en 2025, pu montrer que le TASDA est :

- Un observatoire scientifique pour la réalisation d'études thématiques sur l'accompagnement à domicile et sur les proches aidants et un partenaire essentiel des projets pour le bien-vieillir au plus près des territoires,
- Une communauté d'innovations avec un living lab (co-design, évaluation d'usage, évaluation d'impact), des rencontres qualifiées avec des porteurs de projets, des expérimentations et une importante veille sur les innovations technologiques pour l'autonomie et le soutien à domicile,
- Un soutien aux réseaux et projets en accompagnant du montage de projets à la réalisation et jusqu'à l'évaluation d'impact,
- Un centre de valorisation, de formation et de sensibilisation que ce soit auprès des professionnels et futurs professionnels, des personnes en perte d'autonomie ou auprès des proches aidants.

L'ensemble des projets menés au cours de l'année 2025 sont présentés dans la suite de ce rapport.

**2026 achèvera le virage économique et permettra au TASDA de se positionner comme un expert de ces quatre activités clés depuis sa création.**

# 2025 EN QUELQUES CHIFFRES

## ● Neuf professionnels

Le TASDA en 2025, ce fut neuf professionnels engagés pour les projets.

Thérèse RONDEAU a, depuis, fait valoir ses droits à la retraite.

Giulia DI SILVESTRO a réalisé son stage de Master 2 au sein de l'équipe sur le projet de l'éthique en silver économie.

Mélissa GUERIN a assisté l'équipe en tant que chargée de missions pendant 7 mois.

Loïc CHASSANDE-MOTTIN a rejoint l'équipe pour son contrat d'alternance de Responsable Communication et Cécile GALVA a rejoint l'équipe en tant que chargée de missions pour le projet Unapparté en septembre.

Nous avons pu aussi travailler, dans le cadre de projets tutorés, avec deux étudiants ingénieurs sur un outil de visite améliorée pour Unapparté et avec trois étudiants sur le modèle économique d'Unapparté.

## ● Quinze évènements

Au cours de l'année 2025, l'équipe du TASDA a participé à huit salons ou forums professionnels ou grand public, nationaux ou locaux. Ces espaces sont l'occasion de présenter nos activités, nos projets et les actions proposées au sein d'Unapparté.

Mais en 2025, ce sont aussi sept participations à des évènements en tant qu'intervenant ou animateur : intelligence artificielle, organisations dans les services d'aide à domicile, handicaps invisibles, emploi direct dans le soutien à domicile, ...

## ● Quarante-quatre porteurs de projet

44 porteurs de projets pour soutenir l'autonomie des personnes et soutenir leurs aidants personnels ou professionnels ont rencontré un membre de l'équipe TASDA. Intégration de leur solution sur le site Dom'Inno, conseils ou propositions de projets collaboratifs, mises en relations avec des acteurs de l'écosystème, nous accompagnons les acteurs innovants pour leur permettre de développer des solutions répondant aux besoins des personnes en perte d'autonomie et de leurs aidants.

## ● Quarante-huit adhérents

Le TASDA, ce sont 48 adhérents sur les six collèges : utilisateurs de solutions technologiques, collectivités territoriales et acteurs institutionnels, offreurs de solutions technologiques, professionnels du secteur sanitaire et médico-social, acteurs académiques, de la recherche et organismes de formation, experts ou consultants. Cette richesse nous permet de proposer à nos adhérents, des mises en relation de qualité pour leurs projets et de renforcer notre expertise.

# RAPPORT FINANCIER 2025

Les comptes ont été arrêtés lors du Conseil d'Administration du 5 mai 2026.

## Bilan Comptable

ACTIF		2025	2024
Actif immobilisé	Immobilisations incorporelles	0	1
	Immobilisations corporelles	12 732	17 155
	Immobilisations financières	4 278	21 989
	<b>→ Total</b>	<b>17 010</b>	<b>39 145</b>
Actif circulant	Créances	183 428	206 701
	Disponibilités et charges constatées d'avance	276 201	329 237
	<b>→ Total</b>	<b>459 630</b>	<b>535 938</b>
<b>Total</b>	<b>476 640</b>	<b>575 083</b>	

PASSIF		2025	2024
Fonds associatifs	Fonds associatifs sans droit de reprise	422 662	457 633
	Résultat de l'exercice	- 129 925	- 34 971
	Subvention d'investissement et provision	11 465	16 700
	<b>→ Total</b>	<b>304 203</b>	<b>439 363</b>
Fonds dédiés	<b>→ Total</b>	<b>18 001</b>	<b>53 314</b>
Provisions	<b>Provisions pour risques -&gt; Total</b>	<b>0</b>	<b>18 891</b>
Dettes	Autres dettes	32	0
	Dettes fournisseurs	21 635	13 185
	Dettes fiscales et sociales	74 228	50 329
Cpte de régu.	Produits constatés d'avance	58 541	0
	<b>→ Total</b>	<b>154 436</b>	<b>63 515</b>
<b>Total</b>	<b>476 640</b>	<b>575 083</b>	

	2025	2024		2025	2024
Charges d'exploitation	408 196	461 161	Produits d'exploitation	275 440	402 071
Autres achats et charges externes	83 221	106 423	Cotisations	22 180	22 930
Impôts et taxes	4 236	3 760	Ventes de biens et services	127 363	88 561
Salaires	220 274	232 701	Subventions d'exploitation	78 613	304 844
Charges sociales	82 243	82 826	Reprise sur amortissement	0	3 500
DAP	6 129	1 934			
Autres charges	737	204	Autres produits	613	335
Reports fonds dédiés	11 357	53 314	Utilisation fonds dédiés	46 670	42 502
<b>Charges financières</b>	<b>0</b>	<b>18 891</b>	<b>Produits financiers</b>	<b>2 859</b>	<b>1 419</b>
Dotations aux dépréciations		18 891	Intérêts	2 859	1 419
Intérêts et charges assimilées	18 891		Reprise sur dépréciation et provision	18 891	
<b>Charges exceptionnelles</b>	<b>0</b>	<b>2 938</b>	<b>Produits exceptionnels</b>	<b>- 28</b>	<b>3 929</b>
Sur opération en capital et de gestion		2 938	Sur opération en capital	- 28	3 929
<b>Total</b>	<b>427 087</b>	<b>502 990</b>	<b>Total</b>	<b>297 161</b>	<b>488 019</b>
Résultat	129 925	34 971	Résultat		

Le résultat comptable est bien en dessous du prévisionnel, il est négatif pour un montant de 129 925 euros.

### La différence avec le prévisionnel vient de plusieurs éléments :

- Des subventions en forte baisse, voire supprimées ou non attribuées (64 k€ de moins),
- le non-renouvellement de certains projets en raison de contraintes budgétaires chez nos partenaires et clients,
- une reprise d'Unapparté perturbée (décalage à fin septembre 2025, passage à un loyer avec TVA).

# ÉTUDE "JEUNES AIDANTS DE L'AGGLOMÉRATION GRENOBLOISE"

## Jeunes aidants, quand un CCAS souhaite accompagner ces aidants invisibilisés

Qui sont les jeunes aidants sur le territoire de l'agglomération grenobloise ? Quels sont les impacts de leur situation d'aidant sur leur vie quotidienne ? Quels besoins font-ils ressortir pour faciliter leur vie ? Quelles actions pourraient être mises en place pour répondre à ces besoins ?

**Quatre questions essentielles** pour proposer un accompagnement spécifique à ces jeunes qui ne se reconnaissent pas toujours comme aidants.

Appuyée sur une revue bibliographique nationale et internationale sur la thématique, une enquête par questionnaires a été réalisée largement auprès de professionnels et de jeunes concernés que nous sommes allés rencontrer dans leurs lieux d'activité, de vie et d'apprentissage. Des entretiens avec des professionnels, des jeunes concernés et des porteurs d'action dédiés aux jeunes aidants ont permis d'affiner un ensemble de propositions qui pourront en fonction des politiques publiques et des moyens disponibles être mises en place sur le territoire.



**TASDA - Innovations pour le bien-vieillir**  
1427 abonnés  
1 mois · Modifié ·

Appel à la communauté des professionnels du soutien aux jeunes aidants !

Le **Centre Communal d'Action Sociale de Grenoble (CCAS)** lance une initiative visant à mieux comprendre les besoins des jeunes aidants âgés de 16 à 25 ans. Dans le cadre de cette démarche, et si vous intervenez sur le territoire Sud Isère, nous vous invitons à contribuer à cette réflexion essentielle en répondant à un court questionnaire. Votre expertise et vos retours permettront de façonner un dispositif d'accompagnement adapté aux besoins réels de ces jeunes, souvent invisibilisés.

Pour répondre au questionnaire ➡ <https://urls.fr/VFAhou>  
Un grand merci pour votre engagement ! Ensemble, aidons ces jeunes à mieux vivre leur rôle d'aidant 🙏

**Vous accompagnez des JEUNES AIDANTS**  
**Quels sont leurs besoins ?**  
Aider en répondant à un court questionnaire

Le CCAS de Grenoble souhaite monter un dispositif pour des jeunes de 16 à 25 ans qui accompagnent un proche. Pour cela, il cherche à mieux comprendre ces « jeunes aidants » qui habitent sur Grenoble et son agglomération, et leurs besoins.

Maison des Aidants Denise Belot TASDA isère ar

Vous et 26 autres personnes 1 commentaire · 8 republications

# L'ÉTHIQUE EN SILVER ECONOMIE

Six ans après un premier rapport sur l'éthique dans la silver économie, la filière a lancé une nouvelle réflexion collaborative. Nous avons adopté pour la première partie de l'étude, réalisée en 2025, une démarche exploratoire pour « **recueillir les représentations et le vocabulaire des personnes rencontrées** ». Les objectifs principaux du projet s'articulaient autour de trois axes : l'acceptabilité, l'applicabilité et la transversalité.

- L'acceptabilité garantit que les propositions soient validées par l'ensemble des parties prenantes ;
- L'applicabilité consiste à fournir aux entreprises des guides et des modes opératoires concrets ;
- La transversalité assure que les propositions méthodologiques s'adaptent aux différents secteurs de la Silver Économie.

Le projet a prévu d'évaluer l'impact et la valeur de l'éthique dans la Silver Économie à travers deux types d'indicateurs. Les indicateurs économiques incluent la notoriété, la valeur d'échange et la valeur d'usage. Les indicateurs non économiques mesurent la confiance, la satisfaction et le bien-être des bénéficiaires, clients et patients.

## PERSPECTIVE 2026

Les prochains défis comprennent la recherche de financements pour les phases ultérieures, la mobilisation des entreprises et autres parties prenantes, ainsi que la co-construction des propositions et des outils.

**Les opportunités sont multiples** : création d'une communauté de pratique autour de l'éthique dans la Silver économie, développement d'outils et de méthodes innovants pour structurer les pratiques éthiques, et contribution à la transformation du secteur.

# CAPITALISATION DES TRAVAUX SUR LE BENEVOLAT

Avec l'acteur « Union Mutualiste au Cœur du Logement », un travail a été réalisé croisant :

- Capitalisation de l'ensemble de nos travaux sur le sujet
- Revue bibliographique sur le sujet du bénévolat auprès des séniors, porté par des collectivités territoriales
- Benchmark de réseaux de bénévoles auprès des séniors portés par les collectivités en France,
- Enquête par questionnaire auprès de 100 CCAS du Rhône
- Dix entretiens réalisés auprès d'acteurs des collectivités (*élus et techniciens*) et d'acteurs de l'accompagnement à domicile.



## PERSPECTIVE 2026

La parution d'un livre blanc à destination des collectivités territoriales est espérée pour 2026.

# L'EMPLOI DIRECT PAR LES BÉNÉFICIAIRES DE L'APA ET DE LA PCH



Le Département de l'Isère et le TASDA ont mené pendant plusieurs mois, une étude conjointe sur le sujet de l'emploi direct en Isère.

Salarié son professionnel de l'accompagnement positionne la personne fragilisée par la perte d'autonomie en tant qu'employeur.

**Comment accompagner et soutenir ces employeurs ? Comment permettre aux salariés de l'emploi direct de se former et de s'informer ?**

Cette étude a abouti à un rapport et à une proposition de plan d'actions. La mise en oeuvre pourra se réaliser dans les années à venir, en fonction des orientations politiques et des moyens humains et financiers.

Une présentation des résultats de cette étude a été réalisée lors d'un café-débat de la Fédération des Particuliers Employeurs et Mandataires, en octobre 2025.

## COUP DE POUCE

Ce programme a été renouvelé pour une seconde année, par l'institution de retraite complémentaire Malakoff Humanis.

Appuyé sur nos travaux de « Un proche, une solution », le programme a connu une réorganisation totale des webinaires proposés.

Il s'agit désormais d'un cycle de 5 webinaires :

- Un webinaire introductif de présentation des outils et du programme,
- Quatre webinaires thématiques articulés autour de la sphère des besoins vitaux : **spirituels, psycho-affectifs, sociaux et biologiques.**

Ces webinaires sont co-animés par un professionnel du TASDA et une psychologue spécialisée dans l'accompagnement des aidants de proches vieillissants. Les outils complémentaires du programme tels que le quiz, les vidéos et le carnet de bord permettent aux aidants de se saisir des propositions à leur rythme.

**1 PROCHE**  
**1 SOLUTION**



# UN PROCHE, UNE SOLUTION

Le projet « Un proche, une solution » a été finalisé en 2025. Un bilan a été réalisé sur l'impact d'un portage par l'employeur auprès des proches aidants



## RÉSULTATS 2024

48 PARTICIPATIONS

29 PARTICIPANTS  
UNIQUES

6 WEBINAIRES

D'autres sujets les intéressent : le refus ; les dispositifs pour les aidants salariés après la sortie de l'hospitalisation ; le déclin cognitif ; sur la maladie d'Alzheimer ; sur le choix du proche de rester son domicile actuel ou un rapprochement vers la résidence des enfants (*dans ce cas, comment appréhender le déracinement*).

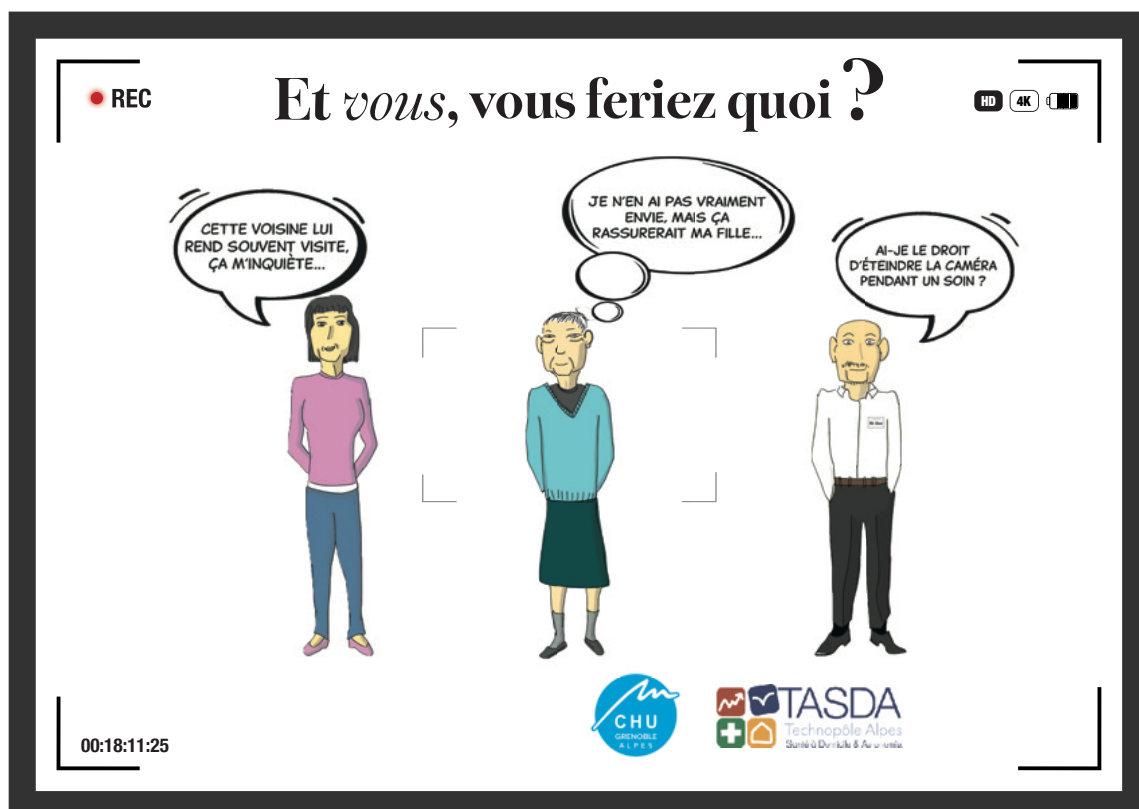
Ce bilan pointe plusieurs pistes de développement d'outils, processus et thématiques. La thématique de l'articulation entre vie privée et professionnelle est notamment ressortie comme étant la problématique cruciale de nombreux participants. Un travail de recherche et de création de nouveaux éléments à intégrer au programme est nécessaire pour mieux répondre à ce besoin spécifique. Ce besoin de développement a motivé la conception d'un questionnaire permettant à un proche aidant de faire le point sur la manière dont son rôle d'aidant s'articule avec sa vie privée et sa vie professionnelle. Une autre perspective était, au-delà de pérenniser l'action, l'exploration des conditions d'une adaptation du programme à d'autres publics, notamment les jeunes aidants et les salariés du « care » en s'appuyant sur des travaux et partenariats amorcés en 2025.

## PERSPECTIVE 2026

- Le programme Coup de pouce
- Des outils à compléter : vidéos, journal de bord, outil de questionnement en co-conception avec le living lab du Gérontopôle AURA
- Des actions spécifiques auprès des jeunes aidants



Face à un cas clinique soulevé par l'Espace Éthique Alzheimer du CMRR Grenoble-Alpes concernant l'usage d'une caméra de vidéosurveillance au domicile d'une personne vulnérable (*troubles cognitifs, risque de chute, grand âge, handicap*), est apparue la nécessité d'un outil d'aide au questionnement éthique.



Le CMRR et le TASDA, avec le soutien de l'Espace Éthique de l'UIAD et le retour de nombreux professionnels, ont ainsi conçu ETHICAM, **une checklist éthique destinée à questionner l'installation ou l'usage d'une caméra de vidéosurveillance à domicile**. Ce livret réunit 10 questions clés pour guider la réflexion, un rappel du cadre légal et des points de vigilance relatifs à la dignité et à la vie privée des personnes filmées. Sous forme de livret, l'outil se veut simple d'utilisation (*cases à cocher, format papier ou numérique possible*).

## PERSPECTIVE 2026

Expérimenter ETHICAM avec des proches aidants, des personnes concernées et des équipes Alzheimer à domicile, afin d'en évaluer la pertinence, de l'ajuster, puis de le diffuser gratuitement.

Soumettre le projet au Prix Klesia « Santé mentale - accompagner le duo aidant - aidé »

## LAB USAGE ET AUTONOMIE

Depuis 2021, nous menons des évaluations d'usage, notamment via le Silverlab AG2R LM. Une démarche qui a pris une nouvelle ampleur en 2025 avec l'obtention d'un marché stratégique pour l'IRC Agirc-Arrco via le LAB Usages & Autonomie (LUA), un dispositif financé par la fédération AGIRC-ARRCO et animé par AG2R La Mondiale.

Le LAB Usages & Autonomie est une approche concrète pour accompagner les porteurs de projets vers l'aboutissement de solutions de qualité pour le « bien-vieillir ».

L'objectif est double :

- Pour l'IRC Agirc-Arrco : consolider une offre de service d'excellence au profit des allocataires de ses institutions de retraite.
- Pour les porteurs de projets : valider l'utilité et l'utilisabilité de leurs solutions en contexte réel, ajuster les processus d'accompagnement et optimiser la communication auprès des seniors.



Notre méthodologie s'appuie sur une **approche concrète**, mixte quantitative / qualitative, associant questionnaires et entretiens complémentaires, voire expertise pluridisciplinaire. Elle a été développée et consolidée sur une grande variété de solutions testées, pour répondre aux besoins réels et s'adapte aux solutions testées.

Sur 2025, nous avons terminé l'évaluation Silverlab du programme d'accompagnement à la vie affective et sexuelle (*Always Valentines*), et réalisé les évaluations LUA de 3 cartes de paiement prévues pour être utilisées par des tiers (*Payelo, Finense, Ezio*), une solution d'actimétrie utilisant l'IA pour catégoriser les activités (*Missia*), et une solution d'analyse audio de la détresse par IA en lien avec une téléalarme (*Sonaid*).

## PERSPECTIVE 2026

Le marché est renouvelé pour une année supplémentaire.»



**SENTINELLE**



Le projet Sentinelle, mis en place avec la Carsat Rhône-Alpes est issu de dix ans de travaux du TASDA sur le repérage des risques de fragilisation. Avec deux promotions réunissant douze services d'aide à domicile entre 2023 et 2025, ce programme a permis aux équipes impliquées d'intégrer le repérage des fragilités dans leurs processus et de disposer d'outils pour mener cette démarche.

Il est cependant essentiel de rappeler que dans les contextes de profonde mutation de ces organisations, la mise en place du repérage des risques de fragilisation dans les processus quotidiens de travail prend du temps. L'appropriation de ces nouveaux outils nécessite un accompagnement de proximité et l'implication forte des professionnels de terrain. Les impacts se mesurent donc seulement maintenant pour les promotions qui ont achevé leur accompagnement en 2024.

## **PERSPECTIVE 2026**

Ce programme ne sera pas renouvelé en l'état. Nous travaillons à une proposition permettant aux services d'aide à domicile de penser leur organisation de travail en global pour intégrer le repérage des risques de fragilisation.

## ECOSYSTEME DU BIEN-VIEILLIR

Au niveau grenoblois, le TASDA est un membre actif de l'écosystème du bien-vieillir. L'année 2025 a vu la naissance d'un comité de pilotage de cet écosystème pour créer un espace de rencontre et d'échange entre les acteurs principaux. Nous avons ainsi pu proposer une matinale de l'écosystème, en ouverture d'une journée proposée par notre partenaire l'association Alertes 38.

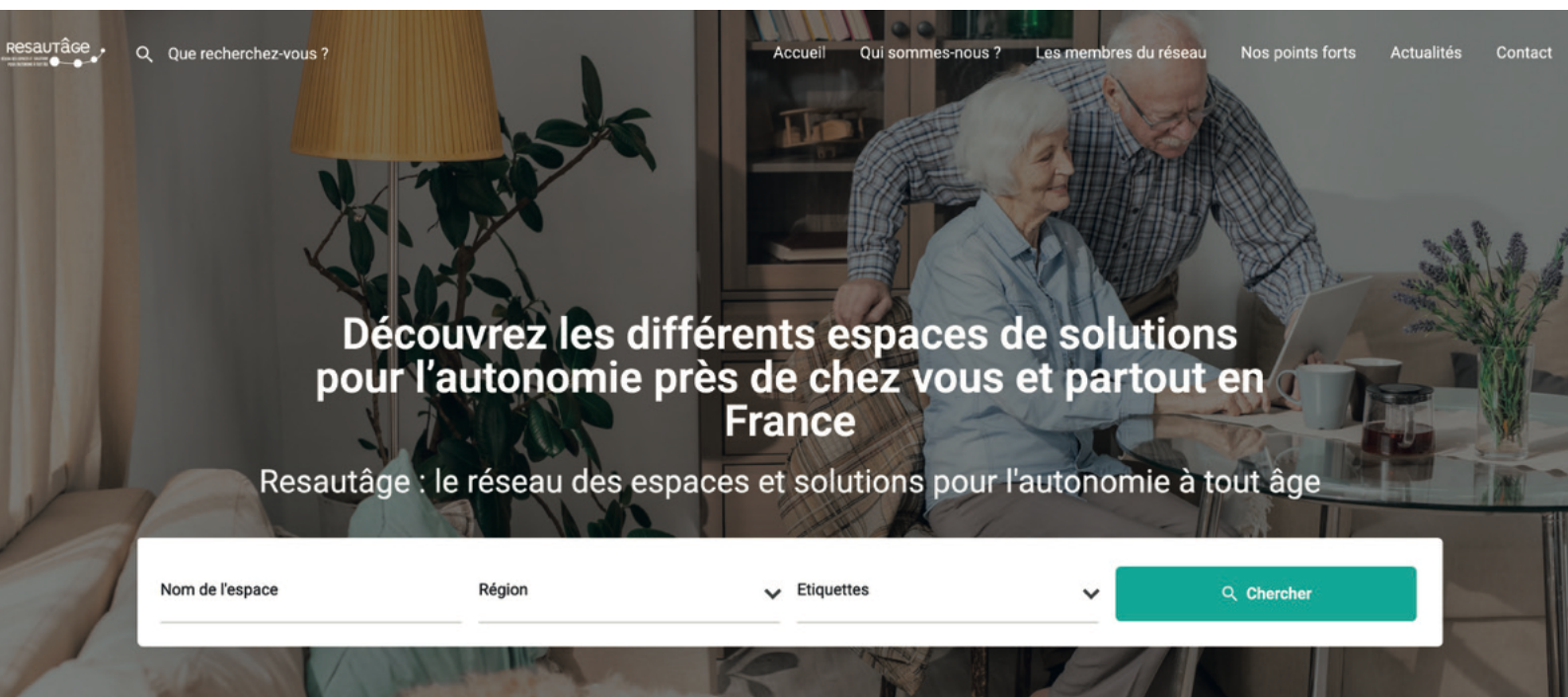
Le sujet était d'actualité « **Les solidarités pour favoriser les parcours de santé des séniors dans un contexte d'accès difficile aux soins** ». Avec une trentaine de participants, le format semble être pertinent.



**alertes 38**  
pour la qualité de vie des personnes âgées

- Au niveau régional, le TASDA a intégré l'écosystème de la filière santé et industries de la santé. Nous pouvons ainsi porter la voix des entreprises de l'autonomie dans cette instance de travail.
- Nous avons renforcé notre partenariat avec le gérontopôle AURA par une adhésion croisée entre nos deux associations.
- Enfin au niveau national, le TASDA a intégré le comité technique de France Silver Eco et est membre du comité exécutif.
- Nous avons aussi renforcé le partenariat avec Silver Valley par une adhésion croisée entre nos deux associations et par des échanges nourris sur les thématiques que nous croisons ensemble.





Le réseau **RESAUTAGE** (*resautage.fr*) fédère des espaces de démonstration dédiés aux solutions de prévention, de confort et de sécurité, afin de favoriser l'indépendance et l'autonomie des personnes âgées ou en situation de handicap à domicile. Ces lieux non commerciaux, comme **UNAPPARTÉ**, s'inscrivent pleinement dans une démarche d'accompagnement au maintien à domicile.

**RESAUTAGE** vit et s'anime au rythme de réunions plénières régulières, véritables moments d'échange entre professionnels qui se retrouvent – *en présentiel ou à distance* – pour partager leurs pratiques, leurs expériences de terrain et leurs initiatives innovantes.

En 2025, la création d'un Comité de pilotage (*COPIL*) est venue renforcer cette dynamique collaborative en favorisant la rencontre entre les décideurs des ESPA. Cet espace stratégique permet de développer des actions communes et d'encourager le partage d'expériences inter-structures autour des enjeux du vieillissement et de l'autonomie.

## PERSPECTIVE 2026

Accueillir de nouveaux espaces de démonstration et mobiliser des financements pour poursuivre et consolider l'animation du réseau.

Création d'une page LinkedIn dédiée pour faire connaître le réseau

# RÉSEAUX DE BÉNÉVOLES À EYBENS

Le projet « Soutien d'un réseau bénévole durable sur Eybens », visant à structurer et pérenniser l'engagement des bénévoles de la commune, s'est appuyé sur les acquis du projet GREBE et de la plateforme Bip Pop et des travaux antérieurs réalisés à Eybens. La démarche a réuni cinq réseaux distincts (*Eybens Part'âge, ateliers socio-linguistiques, accompagnement scolaire, Papoterie, épicerie solidaire*) autour d'une volonté commune de cohérence et de valorisation de l'action bénévole.



## La méthodologie a reposé sur plusieurs ateliers :

Des sessions de transversalité avec les coordinatrices de réseaux, un entretien avec l'élue en charge de la cohésion sociale, et un focus group participatif réunissant une trentaine de bénévoles.

Ces échanges ont permis d'identifier les motivations principales des bénévoles (*volonté de rendre service, lien social, sentiment d'utilité*) et de dégager des priorités claires : renforcer les échanges inter-réseaux, garantir la liberté de choix des missions, clarifier les rôles et les limites de l'engagement, ainsi que mieux communiquer sur l'impact des actions.

Le plan d'action synthétisé propose **15 axes concrets** pour améliorer l'expérience bénévole, incluant la création d'un livret d'accueil commun, l'organisation de cafés mensuels et de bar à bénévoles, la mise en place d'une communication centralisée, et la clarification des questions d'assurance et de responsabilité avec le service juridique. Une proposition de charte simplifiée a été formulée en FALC (*Facile à Lire et à Comprendre*) pour tous les bénévoles, à partir d'une première version travaillée par les coordinatrices mélangeant initialement charte et convention.

# PROJET BÉNÉVOLAT VOIRON



2025 a vu l'accompagnement de la mise en place du réseau de bénévoles auprès des seniors isolés s'achever.

Un transfert de compétences auprès de la coordinatrice de réseau a permis à la collectivité territoriale d'être autonome dans l'animation et la vie de ce réseau. Les outils créés et les ateliers de sensibilisation ont permis de répondre aux enjeux spécifiques du territoire et aux besoins de ses habitants.

# RÉSEAU DES ANIMATEURS D'HABITAT INCLUSIF

En 2025, l'expérimentation de l'animation d'un réseau des animateurs d'habitats inclusifs en Isère s'est poursuivie et a été finalisée en décembre.

Ce projet a été porté par la Mutualité Française de l'Isère, co-réalisé avec l'association Handiréseaux 38 et financé par le Département de l'Isère, dans le cadre d'un appel à manifestation d'intérêt.

**Le bilan a démontré une participation active des habitats tout au long du projet avec un taux de participation de plus de 70 % pour les groupes de travail.**

Le projet a permis une cartographie détaillée des habitats inclusifs et des postes d'animateurs de la vie sociale et partagée, une dynamique d'échange de pratiques et un rapport de prospective sur l'articulation avec les acteurs de l'accompagnement médico-social individuel.



## PERSPECTIVE 2026

La pérennisation de l'animation de ce réseau a été proposée, avec la rédaction d'une proposition d'actions à mettre en œuvre.

# VIVRE AUX VIGNES

*Vivre aux Vignes*

Une Alternative À La Maison De Retraite

 [Bienvenue aux Vignes](#) [Lieux de vie](#) [Animations](#) [Conditions d'accès et contact](#)

## Bienvenue aux Vignes

*Des logements adaptés et sécurisés pour vivre chez soi jusqu'au bout  
Un lieu de rencontre pour les séniors, ouvert à tous*

### Pages

- [Animations](#)
- [Bienvenue aux Vignes](#)
- [Conditions d'accès et contact](#)
- [Lieux de vie](#)

L'association **Vivre aux Vignes** gère un habitat inclusif, dans le quartier de l'Île Verte à Grenoble et propose aussi des services partagés pour les personnes fragiles.

Dans le cadre de cette seconde activité, nous avons accompagné un groupe de travail d'administrateurs, de familles et de professionnels pour réaliser un bilan des interventions et une définition des besoins pour le service d'aide à domicile.

Ce projet a permis à l'association de questionner le contrat en cours et de programmer une réévaluation du contrat



## BORT L'ÉTANG, VILLE AMIE DES AÎNÉS



La démarche Ville Amie des Aînés est une démarche globale d'accompagnement des collectivités territoriales face aux défis du vieillissement. En 2025, l'accompagnement de la ville de Bort-L'étang a permis de lancer le comité de pilotage du projet d'aménagement d'un habitat sénior sur le territoire. Après deux ans de travaux, ce comité a désormais toutes les clés en main pour mener ce projet en réponse aux besoins des habitants.



En 2025, nous avons aussi participé aux comités de pilotage Ville Amies des Aînés de nos villes partenaires, Grenoble et Claix.



# VEILLE ET OPPORTUNITÉS NUMÉRIQUE

Porté par la CARSAT Rhône-Alpes avec l'appui du TASDA, le programme **“Veille et opportunités numériques”** accompagne depuis trois ans la montée en compétence des services d'aide à domicile et des structures évaluatrices conventionnées.



**Son ambition** : favoriser la professionnalisation autour du repérage des fragilités permettant l'évaluation du besoin spécifique et l'accompagnement à la recherche de solutions notamment au travers des aides technologies et numériques au service

En 2025, le programme a poursuivi son développement grâce aux webinaires d'information "Instant T" destinés aux SAD, et d'autres destinés aux ergothérapeutes et aux animateurs d'espaces de démonstration de la région Rhône-Alpes.

Il a également proposé plusieurs journées de formation dédiées aux acteurs de prévention de la CARSAT et aux évaluateurs des structures conventionnées, consolidant ainsi un réseau régional d'échanges et d'apprentissage autour de l'innovation technologique et numériques.

# SITE BIEN-CHEZ-SOI



Fonctions ▾

Activités ▾

Lieux ▾


Rechercher



A

A<sup>+</sup>

O



## Bien chez soi Des équipements pour simplifier son quotidien

Le TASDA intervient, aux côtés du Pôle Autonomie Santé de Lattes, comme prestataire de l'Assurance Retraite pour actualiser le site Bien chez soi, plateforme de référence de l'Assurance Retraite dédiée aux équipements favorisant l'autonomie à domicile.

Destiné au grand public, notamment aux retraités autonomes (*GIR 5 et 6*), ainsi qu'aux évaluateurs des CARSAT, ce site propose des fiches pratiques présentant des aides techniques et technologiques pour simplifier le quotidien et prévenir la perte d'autonomie.

L'expertise des ergothérapeutes et les essais de matériel menés enrichissent en permanence le contenu du portail, garantissant une information fiable, concrète et accessible à tous.

## Le volet Professionnel : Sensibilisation et Expertise

Pour les acteurs du secteur médico-social, de l'habitat et de l'innovation, Unapparté est un espace pédagogique de référence dédié à la sensibilisation et à la montée en compétences. **En 2025, malgré une période de fermeture de 6 mois due à la reprise, le lieu a accueilli 206 professionnels et étudiants** et a servi de support concret pour illustrer les enjeux de sécurité au travail et de qualité du service rendu. Ce dispositif permet aux professionnels de mieux appréhender la complémentarité des aides humaines et techniques afin d'optimiser les stratégies de maintien à domicile et/ou de répondre avec précision aux besoins de personnalisation des plans d'aide.

### L'appartement permet aux professionnels et étudiants de :

- **Découvrir l'innovation** : tester en conditions réelles la complémentarité entre aides humaines, aides techniques et solutions numériques;
- **Valoriser les métiers** : faire évoluer la reconnaissance des métiers du domicile à travers une approche globale de la prise en charge;
- **Collaborer** : pour co-construire l'habitat de demain avec des partenaires experts comme ACTIS.

### L'année 2025 montre une diversification des profils professionnels et une utilisation intensive du lieu comme outil pédagogique :

- **Diversité des acteurs** : le lieu attire non seulement des professionnels médico-sociaux et sanitaires (*Ergothérapeutes, CHU, IFSI*), mais aussi des professionnels de l'habitat et des artisans.
- **Expertise et Formation** : de nombreuses « Actions de Formation » et « Permanences partenaires » sont planifiées, confirmant le rôle d'Unapparté comme centre de ressources pour le territoire (*TAG, Isère, et autres régions*).
- **Rayonnement hybride** : Unapparté démontre le développement des webinaires et actions en distanciel, permettant de toucher des professionnels au-delà de l'agglomération grenobloise.

## Le volet Usagers : Prévention et Autonomie

Pour les seniors (plus de 60 ans) et leurs aidants, Unapparté est un outil de proximité majeur pour la prévention de la perte d'autonomie. En 2025, 190 usagers ont bénéficié d'un parcours d'accompagnement sécurisant à travers :

- **Des ateliers spécialisés** : la programmation 2025 met l'accent sur des thématiques cruciales de prévention : ateliers équilibre, ateliers numériques avec « L'Âge d'Or », et conférences sur l'environnement numérique et atelier domotique;
- **Des essais en milieu écologique** : grâce aux visites organisées par ou les particuliers peuvent tester du matériel dans un cadre domestique réel pour faciliter l'acceptation des aides techniques;
- **Un lieu d'expression citoyenne** : un espace de parole libre pour s'informer sur ses droits, lutter contre l'isolement numérique et choisir sereinement de vivre à domicile le plus longtemps possible.
- **Des actions de terrain** : la multiplication des ateliers en fin d'année (novembre/décembre) témoigne d'une dynamique de groupe forte, avec des sessions accueillant régulièrement entre 6 et 11 participants en présentiel;
- **Des ateliers pour les aidants et les aidé-es** : comme les « Directives anticipées » ou les ateliers « Je me ressource » montrent qu'Unapparté est un lieu de ressources humaines et éthiques.

Pour les particuliers (*seniors et aidants*), Unapparté renforce son rôle d'accompagnateur de proximité.

## Fréquentation Globale 2025

385 personnes sont comptabilisées dans le cadre des activités d'Unapparté pour l'année.

Présentiel

365

Distanciel

20

## Typologie de visiteurs :

Professionnels

141

« Professionnels MSS ou sanitaire », « Professionnels Habitat et Artisans », « Autres professionnels », ainsi que les financeurs et partenaires stratégiques.

Particuliers

177

Ce public représente la part la plus importante des participants, notamment via les ateliers thématiques et les visites de sensibilisation.

Étudiants

66

Les étudiants sont venus principalement pour des actions de formation et des visites pédagogiques.

## **Focus 2025 : La Déficience Visuelle**

Grâce au soutien du Département de l'Isère via un Appel à Manifestation d'Intérêt, Unapparté a pu développer une ingénierie pour répondre aux défis des handicaps sensoriels.

### **Pour les Usagers (Prévention)**

L'AMI a permis de concevoir un parcours de visite dédié aux solutions pour compenser un déficit visuel. Le but est d'amener les personnes à se questionner sur leurs besoins, à découvrir des solutions existantes (*éclairage optimisé, contrastes, téléphonie adaptée*) pour prévenir les chutes et maintenir leur autonomie. C'est un outil de dialogue et de réassurance qui oriente aussi vers les réseaux experts de l'Isère (*associations, opticiens, etc.*).

### **Pour les Professionnels (Sensibilisation)**

Ce soutien financier a permis de créer des supports de sensibilisation pour les acteurs du médico-social et de l'habitat. Ils apprennent à identifier les conséquences de la déficience visuelle et à préconiser des adaptations qui sécurisent à la fois le bénéficiaire et l'intervenant à domicile.

## **PERSPECTIVES 2026**

### ● **La déficience Auditive (Développement)**

Déploiement du parcours autour de l'audition (*modélisé par le catalogue « Un parcours de vie pour découvrir un lieu de vie »*). L'objectif sera de lever les freins psychologiques liés à la perte d'audition en testant des aides techniques rassurantes pour rompre l'isolement social.

## **LES SUBVENTIONS DU DÉPARTEMENT – CFPPA ET CNSA**

### ● **Bien être et Prévention des chutes**

Projet visant un suivi sur le temps de la prévention chez les personnes de 60 ans et plus.

- 16 séances d'1h30 de Yoga sur chaise soit 2 cycles de 8 séances
- 16 séances d'1h30 d'ateliers équilibre soit 2 cycles de 8 séances
- Une conférence permettant de mieux comprendre le lien entre l'alimentation, la force musculaire et la prévention des chutes

### ● **« Prenons l'âge du bon côté »**

Ce projet soutient un programme structuré autour de la nutrition et de l'Activité Physique Adaptée (APA). Piloté par un coordonnateur dédié, ce projet permet de déployer des actions collectives de prévention pour lutter contre la dénutrition et la perte de mobilité chez les seniors.

### ● **Happy Visio et Espace Idées Bien Chez Moi**

Proposer des thématiques différentes en webinaire et débattre sur les différents sujets permettant :

- D'informer et orienter les usagers sur des thématiques spécifiques liées au « bien vieillir »
- De valoriser le lien social et lutter contre l'isolement.
- De faire rayonner Unapparté à une échelle nationale, en lieu de rencontre aidant - aidé et pour les personnes âgées.

### ● **Brain up et la CARSAT :**

Valoriser le lieu avec des partenaires permettant de faire vivre unapparté sur des thématiques importantes toutes clés en main avec des intervenants spécifiques, comme un sophrologue pour la réalisation de 2 séances autour de la sécurité routière.

### ● **Promouvoir UNAPPARTÉ comme lieu de formation**

## DOM'inno - L'innovation à domicile

Bienvenue sur **DOM'inno**, le catalogue en ligne du TASDA dédié aux **professionnels du médico-social et de la santé** et aux **aidants**. Il répertorie, de manière neutre et non exhaustive, les **aides numériques** disponibles en France pour le soutien de l'autonomie à domicile. Il vous permet de **faire une recherche par mots clefs** (produit, besoin, distributeur, etc.) ou à partir de **critères avancés** liés à un besoin particulier, de **déposer vos commentaires et consulter** ceux laissés par d'autres, et d'**enregistrer** les fiches sélectionnées au format Pdf...

Rechercher un dispositif 🔍  
(texte libre ou critères de choix)

[www.dominno.tasda.fr](http://www.dominno.tasda.fr)

DOM'inno incarne depuis plus de 10 ans l'engagement du TASDA à rendre lisibles, accessibles et utiles, les innovations technologiques au service du bien-vieillir à domicile. Issu d'une veille structurée et nourrie par des retours d'usage de terrain, ce catalogue en ligne, aujourd'hui riche de plus de 370 solutions, constitue un outil de référence pour les professionnels, les proches aidants et les institutions. En constante évolution, il s'appuie sur des démarches collaboratives, des expérimentations (*évaluation d'usages, Unapparté, etc.*) et des partenariats nationaux pour accompagner l'appropriation des aides numériques.

## PERSPECTIVE 2026

Dans un contexte d'accélération des innovations, le développement et l'actualisation de DOM'inno nécessitent un soutien financier renforcé afin de pérenniser cette mission d'intérêt général, amplifier la diffusion des connaissances et favoriser des choix éclairés au service de l'autonomie à domicile.

# DES ATELIERS POUR LA PRÉVENTION DE LA PERTE D'AUTONOMIE

## CONNECTIVITÉ & ENVIRONNEMENT :

### ◆ Atelier domotique

Comment la domotique favorise le maintien à domicile des personnes en perte d'autonomie ?

Amélioration des conditions de vie à domicile, confort de vie sur les déplacements pour des personnes en perte d'autonomie même si elle ne remplace pas la présence et l'assistance humaine, que peut-elle permettre d'améliorer à domicile ? Toutes ces questions ont été abordées avec l'intervenant, le domoticien d'Unapparté, suite à une demande exprimée sur le peu de connaissance de la domotique par les usagers (Cf. *questionnaire de satisfaction*). Une visite des lieux a ensuite clôturé l'atelier.

### ◆ Conférence sur l'environnement et le numérique *en collaboration avec l'association AGIR abcd.*

Une conférence de 2h sur la place du numérique dans la société, les conséquences en terme d'empreinte écologique et l'impact du fonctionnement de nos équipements connectés.

## ATELIER NUMÉRIQUE ET UN PEU PLUS !

Mise en place de 7 séances réparties entre de l'initiation au smartphone et l'utilisation d'un ordinateur permettant de réaliser des albums photos. 14h de sensibilisation réalisées par l'association l'Âge d'or où un travail de groupe a pu se mettre en œuvre de l'apprentissage (*bases, gestes, vocabulaire dédié au smartphone*) au transfert de photos sur un ordinateur (*trie, sélection, archivage...*) afin de concevoir un album numérique via un logiciel. 10 participants ont pu réaliser cet atelier.

### ◆ Prévention des chutes

Mise en place d'un cycle de 8 séances d'1h30 pour 8 participants avec un intervenant kinésithérapeute. L'action menée à Unapparté optimise la sécurité des seniors en transformant l'appartement témoin en un laboratoire de confiance où les aides techniques (*siège pivotant, lit médicalisé, lève-personne*) deviennent des outils concrets de réappropriation du quotidien. Ce programme de prévention réduit drastiquement le risque de chutes et les hospitalisations consécutives tout en limitant l'impact des comorbidités et la dépendance aux traitements médicamenteux. En replaçant l'utilisateur au centre de sa santé, le dispositif restaure la confiance post-chute, apaise les douleurs liées à l'âge et renforce l'autonomie psychomotrice. Cette approche globale améliore durablement la qualité de vie des familles et des aidants et rompt l'isolement social.



### Objectifs

- ◆ Améliorer la qualité de vie à domicile par le biais de la domotique (*les avantages et les freins*).
- ◆ Lutter contre le décalage générationnel et culturel

### Objectifs

- ◆ Prendre conscience de l'impact sur l'environnement et la société face au numérique.

### Objectifs

- ◆ Lutter contre la fracture numérique
- ◆ Favoriser l'usage des applications facilitant le lien social

## AGIR ENSEMBLE CONTRE L'ÂGISME PAR LA CULTURE

En partenariat avec Villard-de-Lans, le TASDA a participé à un cycle d'actions collectives pour changer le regard porté sur l'âge et le vieillissement, en s'appuyant sur la culture comme levier d'émotion et de partage.

Inspiré des recommandations du rapport des Nations Unies sur l'âgisme (2021), ce projet a valorisé les approches qui favorisent l'empathie et les échanges intergénérationnels.

Au programme : des ateliers d'écriture menés par la bibliothèque de Villard-de-Lans, pour donner voix à l'expérience du vieillissement visuel et un atelier pratique "**Lire le plus long-temps possible**", animé par l'ergothérapeute du TASDA, consacré aux stratégies (*ergonomie, aide à la préhension, aides visuelles*) pour préserver le plaisir de lire. Le cycle s'est clôturé par une soirée de restitution des textes des ateliers d'écriture afin d'enrichir les échanges sur le vieillissement et l'âgisme animée par le Docteur en gérontologie du TASDA.

Cette démarche participative a illustré la volonté de créer un mouvement collectif et bienveillant, où les savoirs, les émotions et les rencontres contribuent à faire évoluer les représentations du vieillissement visuel et à préconiser des adaptations qui sécurisent à la fois le bénéficiaire et l'intervenant à domicile.



## FORMATION DES ACTEURS DE LA PRÉVENTION



L'ADAPA de Bourg-en-Bresse a sollicité le TASDA pour renforcer les compétences de ses animateurs de prévention. Le TASDA a ainsi conçu et animé une formation dédiée à la découverte d'aides techniques innovantes et d'objets connectés contribuant à la sécurité et au confort à domicile, notamment dans la prévention du risque de chute.

À l'issue de cette formation, les animateurs ont pu déployer un atelier intitulé « **Aides techniques et objets connectés pour sécuriser mon domicile** », soutenu par un support pédagogique transmis.

Les retours de l'ADAPA et des participants ont été très positifs, mettant en avant l'apport concret de la formation pour leurs interventions de terrain. Ils ont également exprimé un besoin d'aides techniques pour illustrer leurs ateliers. Le TASDA les a accompagnés dans la sélection d'un ensemble d'équipements pertinents, accessibles et peu coûteux.

## UNE ORGANISATION COLLECTIVE ET SOLIDAIRE EN SAD

Après plus de 18 mois d'accompagnement, dans le cadre d'une formation action, l'agence Destia de Valence a validé l'expérimentation de son organisation en équipe solidaire.



- Une satisfaction des personnes accompagnées,
- Une satisfaction des proches aidants,
- Une satisfaction des professionnels engagés dans les équipes solidaires.

Un déploiement à l'ensemble du service a commencé. TASDA intervient en soutien au référent interne, à la demande.

Fort de ce travail collaboratif, une communication en table-ronde a été réalisée lors de la journée d'étude d'Isère Gérontologie intitulée “ **Les métiers de l'accompagnement en gérontologie - Vous faites un si beau métier. Qu'est-ce qui vous fait continuer ?** ”.

# DES FORMATIONS SUR L'ÉCOSYSTÈME

Depuis 2021, le TASDA accompagne des jeunes en service civique à travers le programme SC2S (*Service Civique Solidarité Séniors*). Ce dispositif unique de solidarité intergénérationnelle associe volontariat et expertise pour **lutter contre l'isolement social et la perte d'autonomie des séniors** :



- Contribuer au bien vieillir et rompre avec l'isolement des personnes âgées ;
- Soutenir le pouvoir d'agir et la confiance en soi des jeunes, leur permettre de réfléchir à leur avenir
- Promouvoir les métiers du Grand Âge auprès des jeunes.

Notre formation « **Acteurs et solutions du bien-vieillir** » s'adresse spécifiquement à ces jeunes engagés et va au-delà de la simple transmission d'informations. Il invite les engagés à s'interroger sur la notion de « vieillissement » et à redéfinir ce qu'est le « bien-vieillir » au quotidien.

En alternant des apports théoriques, des exemples pratiques et divers ateliers (*jeux, quiz, cas d'usages...*), l'objectif est triple :

- **Comprendre** : déconstruire les préjugés et analyser les réalités du vieillissement.
- **Agir** : découvrir des solutions concrètes et adaptées aux besoins spécifiques de chaque personne.
- **Identifier** : connaître les principaux dispositifs d'aide et cartographier les acteurs clés du secteur.

Cette année, après avoir terminé la formation des jeunes en Isère en début d'année, le TASDA a élargi son territoire d'intervention en formant, sur la période 2025-2026, des jeunes au-delà de l'Isère : Rhône, Drôme, Savoie, et finalement le reste de la région AURA pour une session en visio (*en 2026*).

## COMMUNICATION

En 2025, nous avons fait le choix de réintégrer une compétence “communication”. Un alternant a ainsi rejoint l'équipe pour un an de contrat.

### Sur 2025, la communication du TASDA, ce fut notamment :

- Plus de 1 500 abonnés à notre page LinkedIn,
- Plus de 1 000 inscrits aux “Nouvelles du TASDA”,
- 12 nouvelles envoyées : 9 à l'ensemble des inscrits et 3 dédiées à nos adhérents,
- Près de 4 000 visites sur notre site internet tasda.fr,
- 4 sites internet gérés entre tasda, unapparté, résautâge et dom'inno,
- 10% d'abonnés en plus sur notre chaîne Youtube avec 671 vues de nos vidéos.

## PERSPECTIVE 2026

La gestion de 4 sites internet, très différents est complexe. En 2026, nous débutons un travail d'articulation et d'harmonisation pour vous permettre d'accéder aux informations facilement et de mieux comprendre nos activités et nos travaux.

Attendez-vous à du changement !