

### Alerter rapidement !

En vieillissant, la chute n'est pas un événement anodin. Les conséquences peuvent être graves : fracture du col du fémur, déconditionnement physique et réduction des activités, décès précoce consécutif, etc. La gravité est d'autant plus importante que le temps passé au sol est long. Donner l'alerte rapidement est donc essentiel !



### LA TÉLÉALARME

## L'alerte peut être automatique

Certains dispositifs peuvent déclencher automatiquement une alerte en cas d'anomalie :

- Changement d'habitude (inactivité prolongée et/ou fréquence cardiaque élevée, etc.)
- Chute brutale (accélération suivie d'immobilité)

### Qu'existe-t-il ? Qu'en penser ?

Rubrique :

<input checked="" type="checkbox"/>	Alerter / Détecter une chute, un incident
Déclenchement :	
<input checked="" type="checkbox"/>	Automatique

**DOM'inno**  
L'innovation à domicile

**Alerter rapidement !**

En vieillissant, la chute n'est pas un événement anodin. Les conséquences peuvent être graves : fracture du col du fémur, déconditionnement physique et réduction des activités, décès précoce consécutif, etc. La gravité est d'autant plus importante que le temps passé au sol est long. Donner l'alerte rapidement est donc essentiel !



LA TÉLÉASSISTANCE

**Réduction des conséquences de la chute !**

Les proches et/ou le plateau de téléassistance étant prévenus d'une chute (automatiquement ou manuellement), ils peuvent intervenir rapidement et éviter à la personne de rester plusieurs heures immobiles au sol.

Lorsque la durée du séjour passé au sol dépasse une heure, la personne a deux fois plus de risque de mourir dans les 6 mois suivants.



Qu'existe-t-il ? Que penser des offres actuelles ?

**DOM'inno**  
L'innovation à domicile

Rubrique :

Alerter / Détecter une chute, un incident

**Alerter rapidement !**

En vieillissant, la chute n'est pas un événement anodin. Les conséquences peuvent être graves : fracture du col du fémur, déconditionnement physique et réduction des activités, décès précoce consécutif, etc. La gravité est d'autant plus importante que le temps passé au sol est long. Donner l'alerte rapidement est donc essentiel !



**LA TÉLÉALARME**

**Une sécurité dans la salle de bain**

La plupart des dispositifs de téléalarme (attention pas tous !) résistent à l'eau. Bien souvent la personne âgée ne le sait pas et donc ne le porte pas lors de la toilette. Or le temps du bain/douche est un moment où le risque de chute est grand. Le dispositif de téléalarme doit être porté dans la salle de bain. Il existe deux types de résistance à l'eau : étanche, supportant de petit jet d'eau (se laver les mains par ex), ou immersible pouvant aller sous l'eau (au bain par ex).



Qu'existe-t-il ? Que penser des offres actuelles ?

Rubrique

**DOM'ino**  
L'innovation à domicile

- Alerter / Détecter une chute, un incident

**Alerter rapidement !**

En vieillissant, la chute n'est pas un événement anodin. Les conséquences peuvent être graves : fracture du col du fémur, déconditionnement physique et réduction des activités, décès précoce consécutif, etc. La gravité est d'autant plus importante que le temps passé au sol est long. Donner l'alerte rapidement est donc essentiel !



LA TÉLÉASSISTANCE

**Le déclenchement d'une alerte est toujours accompagné d'une levée de doute**

Lorsque l'alerte est déclenchée, le transmetteur ou l'objet connecté joint le plateau de téléassistance. Un premier contact est alors établi avec la personne, par téléphone ou par vidéo, pour comprendre la situation. Cette « levée de doute » permet d'éviter la mobilisation inutile des secours, en cas de fausse alerte.



Qu'existe-t-il ? Que penser des offres actuelles ?

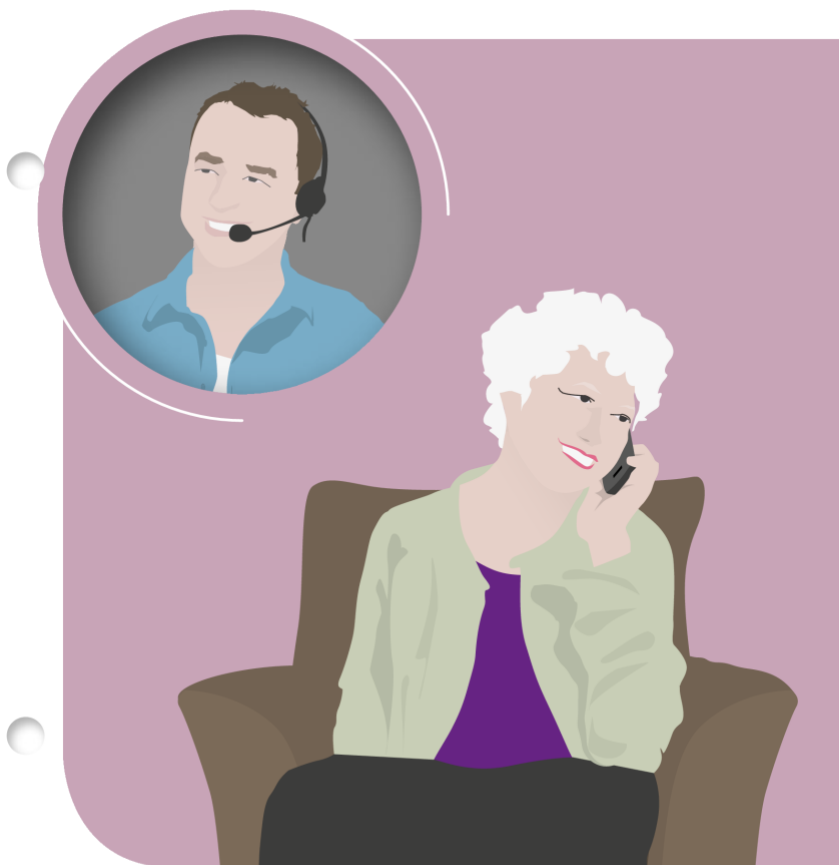
Rubrique

**DOM'inno**  
L'innovation à domicile

Alerter / Détecter une chute, un incident

**Alerter rapidement !**

En vieillissant, la chute n'est pas un événement anodin. Les conséquences peuvent être graves : fracture du col du fémur, déconditionnement physique et réduction des activités, décès précoce consécutif, etc. La gravité est d'autant plus importante que le temps passé au sol est long. Donner l'alerte rapidement est donc essentiel !



LA TÉLÉASSISTANCE

**Lien social /  
Appel convivialité**

Dans certains cas, qui ne sont pas forcément d'urgence, des appels vers les plateaux de téléassistance peuvent permettre de rassurer la personne. Certaines plateformes de téléassistance proposent également dans leurs offres des appels de convivialité.



**Qu'existe-t-il ? Que penser des offres actuelles ?**

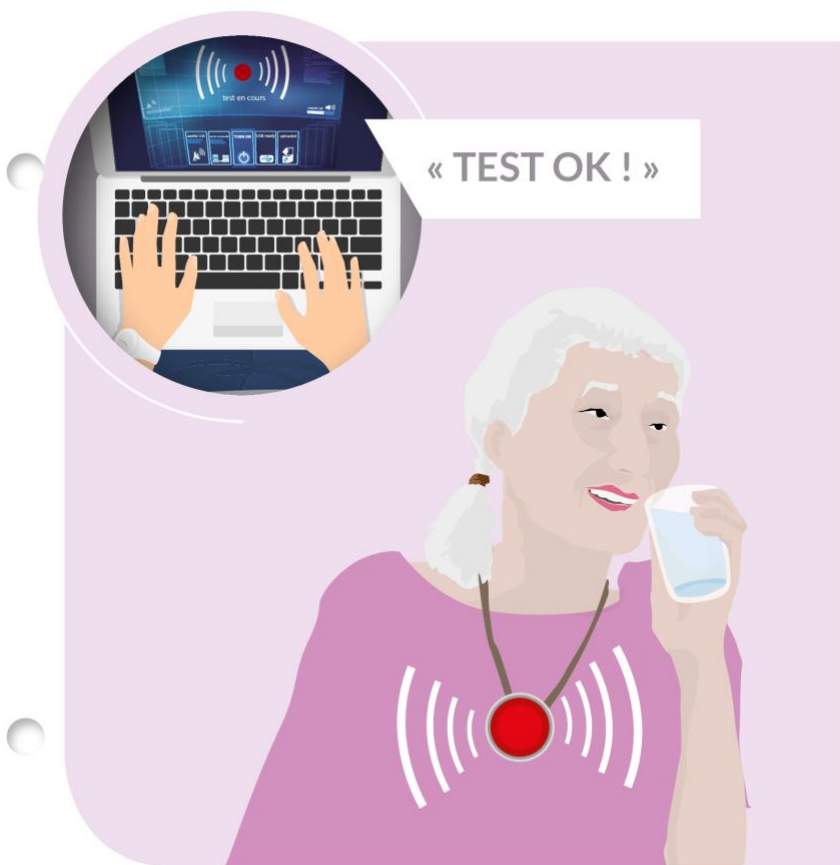
Rubrique

**DOM'inno**  
L'innovation à domicile

Alerter / Détecter une chute, un incident

***Alerter rapidement !***

En vieillissant, la chute n'est pas un événement anodin. Les conséquences peuvent être graves : fracture du col du fémur, déconditionnement physique et réduction des activités, décès précoce consécutif, etc. La gravité est d'autant plus importante que le temps passé au sol est long. Donner l'alerte rapidement est donc essentiel !



**LA TÉLÉASSISTANCE**

**Une surveillance du bon fonctionnement du matériel**

Le service de téléassistance prend en charge la surveillance du bon fonctionnement du dispositif mis à disposition. Ainsi, lorsqu'un changement de piles est nécessaire, ou que l'appareil semble défectueux, la plateforme de téléassistance en est informée et peut prendre les mesures nécessaires.

**Qu'existe-t-il ? Que penser des offres actuelles ?**

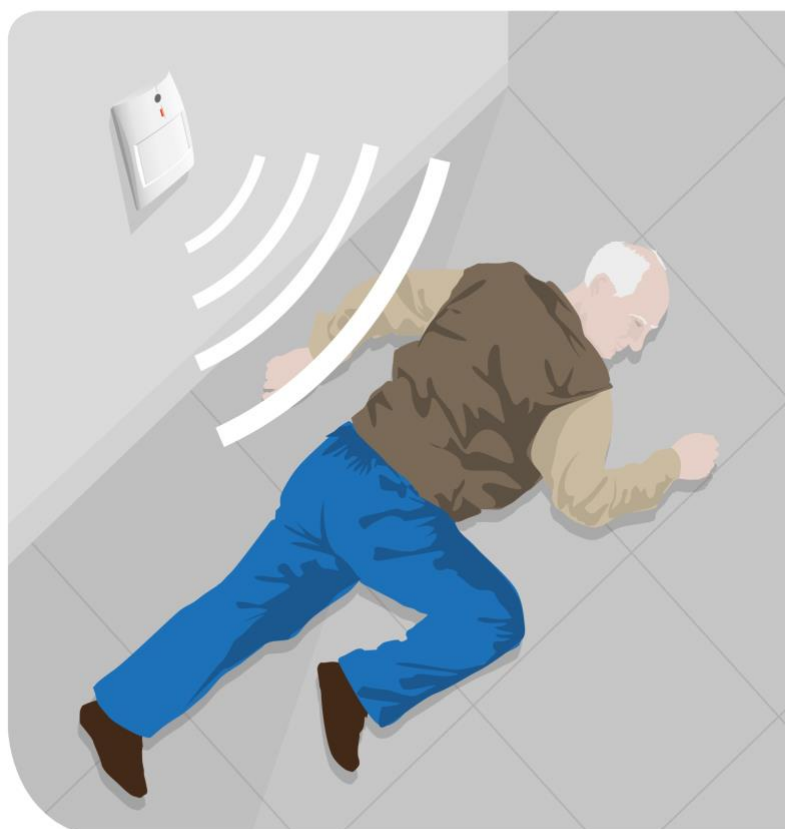
**DOM'inno**  
L'innovation à domicile

Rubrique

- Alerter / Détecter une chute, un incident

**Alerter rapidement !**

En vieillissant, la chute n'est pas un événement anodin. Les conséquences peuvent être graves : fracture du col du fémur, déconditionnement physique et réduction des activités, décès précoce consécutif, etc. La gravité est d'autant plus importante que le temps passé au sol est long. Donner l'alerte rapidement est donc essentiel !



**LA TÉLÉALARME**

**Installée au domicile,  
alternative  
aux dispositifs portés**

Différents capteurs domotiques (de mouvement, ouverture/fermeture de porte, etc.) peuvent être installés au domicile.

Des données sont collectées, puis envoyées vers un logiciel pour analyse. Lorsque celui-ci détecte une situation anormale (chute, absence d'activité, etc.), une alerte est émise vers un proche ou un service de téléassistance. Cela permet de suivre l'activité de la personne de manière non intrusive (pas de caméra).



**Qu'existe-t-il ? Que penser des offres actuelles ?**

**DOM'inno**  
L'innovation à domicile

Rubrique

Alerter / Détecter une chute, un incident

**Alerter rapidement !**

En vieillissant, la chute n'est pas un événement anodin. Les conséquences peuvent être graves : fracture du col du fémur, déconditionnement physique et réduction des activités, décès précoce consécutif, etc. La gravité est d'autant plus importante que le temps passé au sol est long. Donner l'alerte rapidement est donc essentiel !



LA TÉLÉALARME

**Mobile, en sécurité même à l'extérieur**

Il existe certains dispositifs permettant d'alerter en cas de besoin, à l'extérieur du domicile. Ils sont souvent couplés à un téléphone portable servant de transmetteur (bouton SOS au dos du téléphone ou bracelet détecteur de chute porté par la personne et relié à son téléphone).



**Qu'existe-t-il ? Que penser des offres actuelles ?**

**DOM'inno**  
L'innovation à domicile

Rubrique

Alerter / Détecter une chute, un incident